



POROJEN HÄTÄRUOKINTA JA HOITO



MILLOIN ALOITTA HÄTÄRUOKINTA?

Paliskunnassa tulisi tehdä hätäruokintasuunnitelma vuosittain jo syksyllä, etenkin jos poroja ei oteta pääsääntöisesti talvi-ruokintaan tarhoihin. Suunnitelmaan tulisi miettiä hyvissä ajoin käytettävät rehut, niiden hankinta, levitystapa ja ruokinta-alueet. Suunnitelma mukaisiin toimiin on ryhdyttävä riittävän ajoissa porojen kuntoseurannan mukaan tai jos tiedetään jo syksyllä tulevan talven olosuhteiden muodostuvan porojen ravinnonsaannin kannalta hankaliksi (maan ja jäkälän jäätyminen). Pitkälle nälkiintyneiden porojen hätäruokinnan aloittaminen maastoon on hankalaa ja usein ns. hyvällä tarkoituksella on huonot seuraukset. Paras lisäruokinnan aloitusrehu jäkälä on kallista suurilla poromääriä ruokittaessa. Vaarana on myös se, että osa poroista syö liian paljon rehua kerrallaan. Heikkokuntoisten porojen pötsi ei pysty käsittelemään jaettua rehua suurilla rehuannoksilla ja porot voivat kuolla syötyyn lisäruokaan. Tämän oppaan tarkoituksena on ohjeistaa, miten voidaan seurata porojen kuntoa käytännössä ja antaa ”työkaluja” lisäruokinnan toteuttamiseen maastoon tai tarhaolosuhteissa.

POROJEN HÄTÄRUOKINTA JA -HOITO

Tekstit Tuija Hukkanen, Sauli Laaksonen ja Veikko Maijala
Tilaja Paliskuntain yhdistys
Painopaikka KS Paino Oy, Kajaani 2007
Taitto Paliskuntain yhdistys

Kannen kuva Veikko Maijala

POROJEN KUNTOLUOKITUS JA TERVEYDENTILAN MITTAREISTA

Sauli Laaksonen, Evira

MITEN ARVIOIDA POROJEN KUNTOA?

Kyky poron ja porokarjan terveydentilan havainnointiin ja muutosten aikaiseen havaitsemiseen on tärkeää menestyksellisessä porotaloudessa. Erityisen tärkeää se on valmistauduttaessa talvikauteen tai jos poroja joudutaan kokoamaan yhteen, esimerkiksi lisäruokinnan takia. Tällöin erilaiset taudinaiheuttajat voivat levitä helposti ja yksikin sairas poro voi vaarantaa koko tokan terveyden. Tämä esitys opastaa havainnoimaan poron terveydentilaa yksinkertaisten ulkoisten merkkien perusteella. Useat muut terveyden ilmaisijat, kuten esimerkiksi vasatuotto sekä syntymä- ja teuraspainot antavat tietoa vasta jälkikäteen, jolloin tilanteeseen ei enää voida vaikuttaa.

Poron hyvinvoinnin ja terveyden ylläpidon edellytykset voidaan pelkistää seuraaviin viiteen vaatimukseen:

1. Oltava riittävästi oikeanlaista ravintoa sekä riittävästi juomavettä
2. Vapaudu taudinaiheuttajista ja loisista, sekä nopea vamman, sairauden tai infektion hoito
3. Välttyminen tarpeettomalta epämukavuudelta, tuskalta tai kivulta
4. Oltava riittävän mukavuuden takaavan suoja haitallisilta ympäristötekijöiltä
5. Oltava mahdollisuus luontaisten käyttäytymismallien toteuttamiseen

Mikäli jossakin näistä esiintyy puutteita, voi se näkyä poron terveydentilassa.

Hyväkuntoinen poro on elintoiminnoiltaan normaali, se on vapaa taudinaiheuttajista ja loisista, sillä on vuodenaikaan suhteutettuna kohtalaiset tai runsaat rasvavarastot, täyteläinen lihaksisto, sen karvapeite on eloisa, sarvet symmetriset ja hyvin kehittyneet ja se on luonteeltaan vireä ja ympäristöönsä seuraava, luontaisia käytösmallejaan toteuttava puolikesy hirvieläin.

Olemus

Poron antama yleisvaikutelma kertoo harjaantuneelle silmälle paljon poron kunnosta. Terve poro on ryhdikäs, kiiltävä- ja eloisakarvainen, valppaasti ympäris-

töään seuraava eläin, jonka rakenne ja ominaistyyppi ilmaisevat sopeutumista vaativiin luonnonoloihin, voimaa, nopeutta sekä tervettä varovaisuutta suhtautumisessa uusiin ilmiöihin (Kuva 1/SL).



Kuva 1

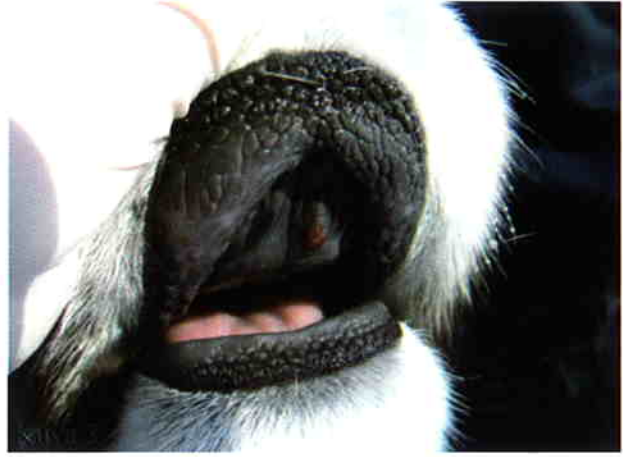
Käyttäytyminen

Poroteuttaa luontaisia käyttäytymismallejaan. Syöminen, juominen, märehtäminen, makaaminen, sosiaalinen käyttäytyminen esim. ylempiarvoisen väistäminen ja jälkeläisistä huolehtiminen sekä uteliaisuus kuuluvat niihin. Poikkeavat käyttäytymismallit, esim. aggressiivisuus tai vetäytyminen ovat merkkejä liian suuresta eläintiheydestä tai liian vähäisestä määrästä ruokintapaikkoja.

Korvat osoittavat sivulle valppaasti ja ovat hyvin liikkuvat. Korvien asennon oleminen luimussa niskanmyötäisesti tai jopa roikkuminen alaspäin on merkki poron heikentyneestä terveydentilasta.

Silmät

Sarveiskalvot ovat kirkkaat, sidekalvot puhtaan vaalean punaiset. Sameudet sarveiskalvoissa, muutokset sidekalvon värissä, erilaiset vuodot ja eritteet, muutokset silmän tilassa suhteessa kalloon sekä silmän epänormaalit liikkeet ilmentävät yleis- tai paikallissinfektiota (kuva 2, seuraavalla sivulla/SL).



Limakalvot ovat porolla tasaisen punertavat. Parhaiten ne ovat näkyvissä suussa. Värimuutokset, eritteet, rakkulat, syöpymät jne. kertovat poron erilaisista infektioista ja yleistilan muutoksista (kuva 3/SL).

Suu ja hampaat

Rehun kertyminen suuhun ja poskiin (kuva 4/SL) ja turvotukset suun sekä alaleuanseudulla (kuva 5/SL), ”jakauksen” ilmestyminen poskiin (kuva 6/SL) ja kuolaaminen ja raajojen sekä vatsan kastuminen (kuva 7/SL) ovat merkkejä sairauksista, joihin on puututtava nopeasti. Hampaiden kuluminen tai viivästynyt vaihtuminen kertoo puutteellisesta tai epäsovivasta, hampaita kuluttavasta ravinnosta.



Kuva 4

Sarvet

Porolla sarvet ja niiden koko sekä symmetria ovat tärkeitä lajin sisäisessä käyttäytymisessä, ja ne kehittyvät sekä uroksille että naaraille. Mitä suuremmat sarvet porolla on, sitä korkeampi status ja sitä paremmat eloonjäämis- ja lisääntymismahdollisuudet sillä on. Sarvien kasvu on erittäin nopeaa. Juuri tämä vai



Kuva 5



Kuva 7

he on herkkä ympäristötekijöille, jotka heikentävät poron yleistä terveyttä. Tällaisia tekijöitä voivat olla esim. puutteellinen ravitseminen, sairaudet tai loiset. Tiineet vaatimet pudottavat sarvensa vasta jonkin aikaa vasausten syntymän jälkeen, kun taas runovaatimet pudottavat jo keväällä. Sarvien tulee olla paksut, hyvin kehittyneet ja symmetriset ja sarvikierron tulee olla normaali.

Sarvien koko ja paksuus ovat merkkejä poron hyvinvoinnin historiasta ja esimerkiksi yksi kriteeri elovasausta valittaessa (kuva 8/SL).



Kuva 8

Turkki eli karvapeite ja nahka

Karvapeite on poron kunnan mittari, jolla poronmistaja voi helposti arvioida yksittäisen poron kuntoa ja hyvinvointia. Hyväkuntoisen poron turkki koostuu alus- ja peitinkarvoista, se on talveen valmistauduttaessa kasvanut lähes täyteen mittaansa.

Suurten ja hyväkuntoisten porojen karva uusiutuu ensimmäisenä.

Vasan karvapeite alkaa uusiutua jo kuukauden iässä kesäkuun lopulla ns. purkakarvaksi ja loppusyksyllä se vastaa jo aikuisen turkkia. Jos karvan vaihto, etenkin vasailla, viivästyy tai on puutteellinen, esim. sairauden, loisten tai puutteellisen ravinnon vuoksi näkyy se syksyllä turkissa laadun heikkenemisenä, ohuempana ja takkuisena karvana. (Kuva 9/SL)

Pienen tai nälkiintyneen vasan ja myös aikuisen poron nahka on käsinkin tunnustellen ohuempaa ja rasvakudoksen puuttuessa tyypillisen paperimaista.

Lisäksi sen, kuinka terhakasti poro ravistelee turkkiin, esim. kertyvästä lumesta, tiedetään kertovan poron terveydentilasta. Sairas tai heikkokuntoinen poro ei ravistele kunnolla, jolloin sen niskaan ja hartioille kertyy tyypillisesti paakkuuntunutta lunta (kuva 10/SL).

Karvattomat alueet tai karvan katkeaminen on usein merkki poroa vaivaavista ulkoloisista (kuva 11/SL).



Kuva 9



Kuva 10

Papanat

Poron papanoiden eli ulosteen väri ja koostumus ilmaisee poron ruoansulatuksen toimintaa ja ravinnon laatua. Muutoksia ilmenee etenkin ruokinnan vaihdosten yhteydessä ja siirryttäessä lisäruokintaan. Muutokset ulosteen laadussa, esim. ripuli, voivat ilmaista myös tarttuvien tautien tai loisten esiintymistä. (Kuva 12, seuraavalla sivulla/SL)



Kuva 11



Kuva 12

Kuntoluokitus

Kuntoluokitus on yksinkertainen ja luotettava tapa arvioida poron kuntoa ja hyvinvointia. Se on yleisin tapa eläimen kunnan arvioimiseen kotieläintuotannossa. Kuntoluokituksessa mitataan käsin tunnustelemalla eläimen ihonalaisen rasvakudoksen ja lihasmassan paksuutta. Arviointia voidaan käyttää yksilön tai koko porotokan kunnan arvioimiseen.

Tunnustelutarkoitukseen soveltuu hyvin selkä (ulkofileen alue) sekä lantion alue. Yleisesti, mitä paremmat rasvarastot ja runsaampi lihasmassa, sen parempi on poron selviytymismahdollisuus. Poron kuntoluokitus on neliasteinen (1-4).

Arviointikohdat (kuva 13):

Lanne:

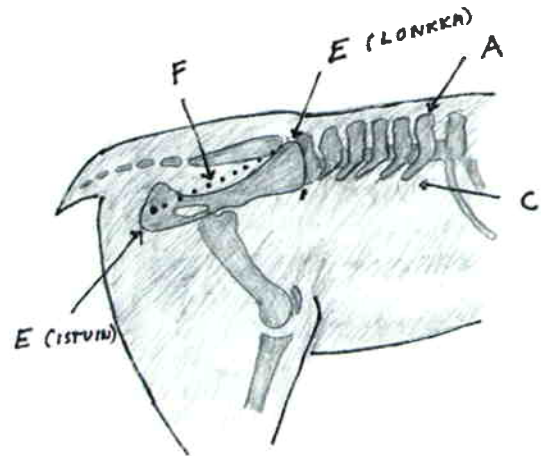
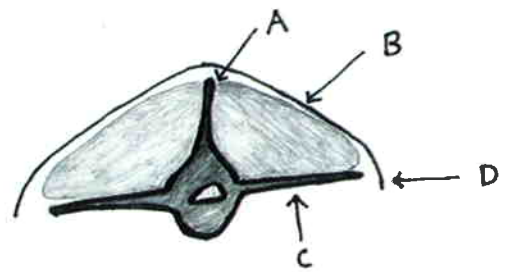
- A = okahaarakkeet
- B = oka- ja poikkihaarakkeiden väli, "ulkofile"
- C = poikkihaarakkeet
- D = poikkihaarakkeiden muodostama reuna

Lantio:

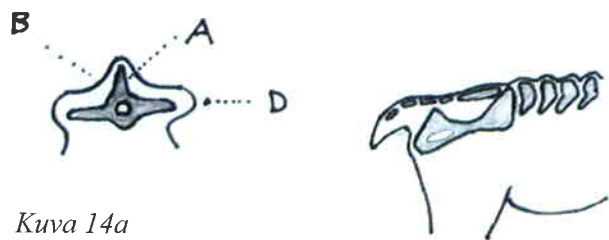
- E = lonkka- ja istuinkyhmyt
- F = lonkka- ja istuinkyhmyjen väli

Kuntoluokka 1. Erittäin laiha ja kuihtunut poro, nääntynyt (kuvat 14a, 14b/SL)

- Okahaarakkeet selvästi esillä, nikamienvälit selvästi tuntuvat
- Oka- ja poikkihaarakkeiden väli kuopalla, lihas kuihtunut, iho tuntuu olevan luiden päällä



Kuva 13



Kuva 14a



Kuva 14b

- Poikkihaarakkeiden reuna terävä
- Lonkkakyhmyt selvästi esillä, lonkkakyhmyjen ja okahaarakkeiden välissä syvä kuoppa



Kuva 15a

Kuntoluokka 2. Laiha poro (kuvat 15a ja 15b/SL)

- Okahaarakkeet ja nikamien välit vielä tuntuvat
- Oka- ja poikkihaarakkeen välillä selvä kuoppa (lihasta korkeintaan 2/3 alueella, poikkihaarakkeen lihas normaalia pienempi)
- Poikkihaarakkeen muodostama reuna selvä
- Lonkkakyhmyjen ja okahaarakkeiden väli selvästi kuopalla



Kuva 15b



Kuva 16a

Kuntoluokka 3. Normaalikuntoinen poro (kuva 16a ja kuva 16b/SL)

- Okahaarakkeet eivät tunnu, tai tuntuvat vain vähän, koska päällä rasva- ja lihaskudosta
- Oka- ja poikkihaarakkeiden väli tasainen tai vain lievästi kuopalla
- Poikkihaarakkeiden muodostama reuna vain vähäinen kieleke
- Lonkkakyhmyjen ja okahaarakkeiden väli tasainen



Kuva 16b



Kuva 17a

Kuntoluokka 4. Poro "yli"-kunnossa (kuvat 17a ja 17b/SL)

- Okahaarakkeet vaikea tuntea rasvakudoksen alta, selkälinja tasainen
- Oka- ja poikkihaarakkeiden väli kupera, selkärangan kohdalla uurre, jonka molemmin puolin lihakset muodostavat vallin
- Poikkihaarakkeet muodostavat sileän reunan
- Lonkkakyhmyjen ja okahaarakkeiden väli pyöristynyt

Toimenpideraja on kuntoluokka 2, jolloin on syytä ryhtyä korjaaviin toimenpiteisiin. Myöskään ylikuormitusta ilmentävä kuntoluokka 4 ei ole poron terveyttä eikä taloudellisuutta edistävä.



Kuva 17b

Ulkoisia oireita porokarjassa jotka edellyttävät aina laajempia eläinlääkärin tutkimuksia

- Poikkeava kuolleisuus karjassa
- Runsaasti keskenmenoja
- Koko karjan kuntoluokka 2 tai sen alle
- Useiden porojen ontuminen tai nivelturvotukset
- Suu ja sierain vuodot tai päänalueen turvotus usealla porolla
- Huomattavat iho- tai karvapeitemuutokset