

**PATA -
Paliskunnan
taloushallintosuunnitelmasovellus**



**Suomen porotalouden ATK-sovellusten kehittämishanke,
PORO-SOFTA
hankenro 18907
14.9.2006**

KÄYTTÄJÄLLE

Nyt käyttöön ottamasi Pata -sovellus on toteutettu EU-osarahoitteisella PoroSofta –kehittämishankkeessa (EMOTR). Sovellus on osa PoroSofta-kehittämishanketta ja se on tarkoitettu paliskunnan talouden suunnitteluun.

ATK-sovellus toimii Excel-ympäristössä. Siis voidaksesi käyttää tätä sovellusta, täytyy tietokoneessasi olla Microsoftin Excel-taulukkolaskentaohjelma.

Tämä käyttöohjekirja on laadittu helpottamaan paliskunnan hallintoa taloussuunnittelun laadintaan. Seuraamalla ohjeita vältyt useilta sovelluksenkäytön ”vaikeuksilta”. Ohjeissa ei paneuduta kovinkaan paljoa itse Excelin käyttöön, vaan pääpaino on Patan käytön ohjeistamisessa.

Maailma muuttuu ja kehittyy tänä päivänä yhä kiihtyvällä vauhdilla. Elinkeinojen taloudellisuutta vaaditaan entistä enemmän seurattavaksi, näin myös porotalouden osalta.

Toivomme, että ATK-sovellus auttaa käyttäjänsä selviytymään paliskunnan talouden suunnittelusta entistä helpommin ja varmemmin.

Rovaniemellä 18.8.2006

Niilo Hoikkala
Sovelluksen laatija

Ari Hellstedt
Projektipäällikkö

Sisällysluettelo

KÄYTTÄJÄLLE	2
1 TIETOJA PATASTA JA OHJELMASTA	4
2 SOVELLUKSEN VAATIMUKSET	4
3 SOVELLUKSEN ”ASENTAMINEN”	4
4 EXCELIN KÄYTÖN PERUSOHJEET	4
5 SOVELLUKSEN AVAAMINEN	6
6 PERUSTIEDOT	6
6.1 PERUSTIEDOT.....	6
7 TALOUSHALLINTO	7
7.1 TYÖT.....	7
7.2 KUSTANNUSARVIOT.....	7
7.3 INVESTOINNIT.....	7
7.4 TALOUSSUUNNITTELU.....	9
7.5 TALOUSARVIO.....	9
8 TUOTTOARVIOLASKENTA	9
8.1 PORONOMISTAJAN TULOT.....	9
8.2 PORONOMISTAJAN MENOT.....	10
8.3 TUOTTOARVIOLASKELMA.....	10
9 TOIMINTA	10
9.1 TOIMINTASUUNNITELMA.....	10
9.2 TOIMINTAKERTOMUS.....	10
10 TALLENNETTAVAT ARVOT	11

1 Tietoja Patasta ja ohjelmasta

Pata on paliskunnille laadittu taloushallinnon ATK-sovellus. Patan avulla voidaan suunnitella rahaliikenteen lisäksi myös paliskunnan töiden ja työvoiman käyttö. ATK -sovelluksesta on pyritty tekemään mahdollisimman helppokäyttöinen ja käytäntöä palveleva. Myöhemmässä vaiheessa ohjetta sovelluksesta käytetään nimeä Pata.

2 Sovelluksen vaatimukset

Pata on Microsoft Excel –työkirja, joka sisältää laskentataulukoita, kaavoja, linkkejä ja makroja. Sovelluksen käyttämiseksi tarvitaan Microsoft Excel97 tai uudempi versio.

3 Sovelluksen ”asentaminen”

Pata voidaan ladata Poronetistä (www.paliskunnat.fi) neuvontasivustolta Lomakkeet -osiosta. Sieltä löydät sovelluksen lisäksi myös nämä käyttöohjeet sähköisessä muodossa.


Sovellusta ei varsinaisesti asenneta, vaan se kopioidaan haluttuun paikkaan. Tämän kopioinnin jälkeen Patasta voidaan tehdä pikakuvake työpöydälle klikkaamalla sitä hiiren oikealla näppäimellä ja valitsemalla sen jälkeen Lähetä → Työpöytä (luo pikakuvake).


4 Excelin käytön perusohjeet


Microsoft Excel on monipuolinen taulukkolaskentaohjelmisto, jolla voidaan tehdä monenlaisia käytännön työtehtäviä helpottavia taulukoita. Aloitteijan kannattaakin hankkia tai lainata jokin perusohje Excelin käyttöön, jotta ohjelmistosta saadaan kaikki mahdollinen hyöty.

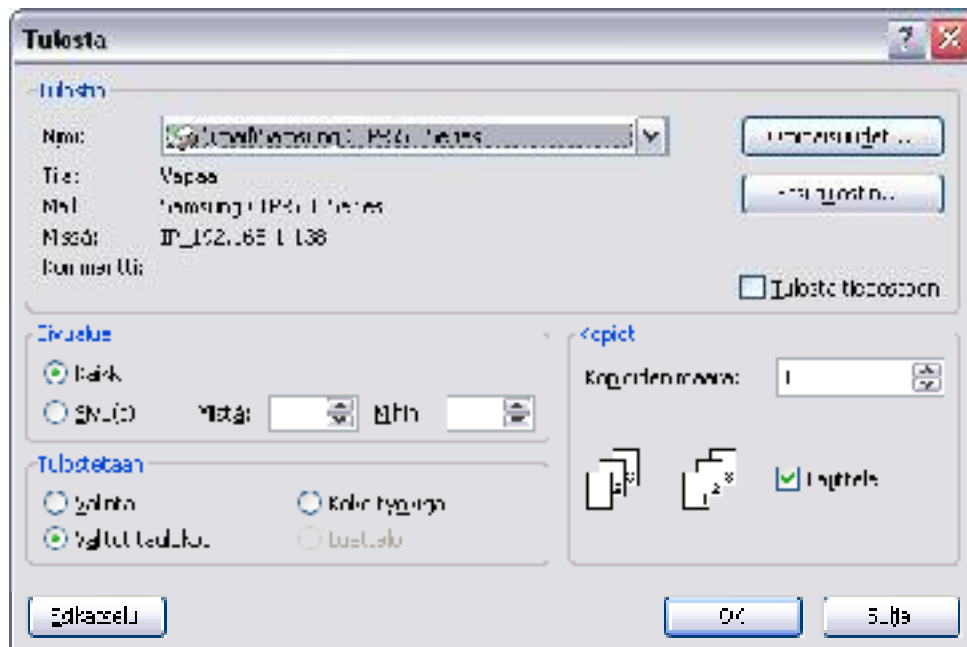


Varsinainen Excel –sovellusikkuna sisältää otsikkorivin, valikkorivin, mahdollisesti useita työkalurivejä, kaavarivin ja laskentataulukoita. Pataan on tehty omia painikkeita käytön helpottamiseksi, mutta tässä muutamia tärkeitä Excelin toimintoja, jotka tulee osata.

Kaikkein tärkein painike työkalurivillä on Tallenna –painike , josta tiedot tallennetaan. Se löytyy myös Tiedosto –valikosta. Pata on muistettava tallentaa vähintään suljettaessa, mutta mielellään riittävän usein myös tallennusten aikana. Ohjelma huomauttaa suljettaessa tallentamisesta jos Pataan on tehty muutoksia.

Toinen tärkeä painike on Kumoa –painike , jolla voidaan perua juuri tehtyjä muutoksia. Jos esimerkiksi poistetaan sellaisia tietoja, joita ei olisi pitänyt niin Kumoa –painikkeella voidaan yrittää perua ko. toimenpiteet. Kumoa –komento löytyy myös Muokkaa –valikosta.

Myös Esikatselu –painike  on monissa tapauksissa käytännöllinen. Esikatselutilassa voidaan katsoa tulosteiden ulkoasua ja tarkastella mitä sivuja halutaan tulostaa. Varsinkin vienneissä ja ajopäiväkirjoissa on ensiksi tärkeää tarkastaa esikatselutilassa tulostettavien sivujen määrä, jotta ei turhaan tulosta kaikkia sivuja. Tulostaminen kannattaakin aina suorittaa esikatselun kautta ja vasta sieltä valita Tulosta –painike.



Kirjoitettava solu

Tämä sovellus sisältää soluja, joihin kirjoitetaan tekstejä. Jotta voit kirjoittaa testiä soluu klikkaa ensi tekstiä sisältävää solu ja paina sitten funktionäppäinriviltä löytyvää F2 näppäintä. sen jälkeen voit kirjoittaa soluun tekstiä. Kappaleen vaihto tapahtuu painamalla yhtä aikaa näppäimiä Alt ja Enter. Mikäli painat Enter näppäintä, siirryt pois kirjoitettavasta solusta.

5 Sovelluksen avaaminen

Pata avataan tuplaklikkaamalla tiedostoa tai pikakuvaketta. Seuraavaksi tulee mahdollisesti ilmoitus, että työkirja sisältää makroja. Tähän vastataan ota makrot käyttöön, jotta kaikki toiminnot Patassa toimisivat. Makrot ovat ohjelmakoodia, jota tarvitaan mm. sovelluksen käytön helpottamiseksi. Joissakin tapauksissa jotkut maailmalla liikkuvat Excel -tiedostot saattavat sisältää makroviruksia, mutta alkuperäinen Poronetissä oleva Pata on tarkistettu, ettei se sisällä niitä. Muista kuitenkin koneesi tietoturva ja varmista, että sinulla on ajantasalla oleva virustorjuntaohjelmisto käytössäsi.

Huom! Jos avattaessa Pataa tulee ilmoitus, että tämän työkirjan makrot ovat poissa käytöstä niin se johtuu siitä, että Excelin suojaustaso on korkea. Suojaustason saat muutettua normaaliksi avaamalla Excelin ja valitsemalla sen jälkeen Työkalut –valikosta Makro ja sieltä Suojaus. Valitse normaali suojaustaso ja klikkaa OK. Sulje Excel ja käynnistä Pata uudelleen, nyt kysytään otetaanko makrot käyttöön.

6 Perustiedot

6.1 Perustiedot

Patan käynnistämisen jälkeen avautuu pääsivu, jossa on viisi päävalikkoa **1)** Paliskunnan perustiedot, **2)** Taloushallinto ja **3)** Tuottoarviolaskenta, **4)** Toiminta ja **5)** Tallennettavat arvot. Pääotsikoiden alapuolella on valikot, joiden avulla voit liikkua eri tallennusosioihin ja raporteihin.



Tämä sovellus on osa osittain EU:n tuella rahoitettua osuuskunnan taloushallintojärjestelmän kehittämisen osaprojektin (SIL) toteuttamista vaihteista ja osista. Vuosi 2014

Paliskunnan perustiedot on tärkeää täyttää oikein, koska niitä käytetään myöhemmässä vaiheessa mm. raporteissa.

7 Taloushallinto

7.1 Työt

Klikkaamalla pääsivulla olevaa Työt – painiketta pääset poronhoitotöiden suunnittelusivulle, jossa tallennetaan kaikki seuraavalle poronhoitovuodelle suunniteltavat työt.

Työt tallennetaan erikseen poronhoitovuoden kullekin työjaksolle. Töiden suunnittelu on jaoteltu vasanmerkintään, ettoon, kunnossapitoon, erotuksiin, paimennukseen ja muihin töihin. Töiden suunnittelu tapahtuu siten, että harmaisiin soluihin tallennetaan kuhunkin työjakssoon sekä tehtävien töiden määrä että á-hinnat.

Omana tärkeänä osana töiden suunnittelussa on poronomistajien paliskunnalle talkoilla tekemät työt. Nämä eivät vaikuta suoranaisesti paliskunnan talousarvioon, mutta niillä on huomattava merkitys paliskunnan tuoton arvioinnissa.

7.2 Kustannusarviot

Klikkaamalla pääsivulla olevaa Kustannusarviot – painiketta pääset sivulle, jossa käsitellään paliskunnan seuraavalle poronhoitovuodelle suunniteltavia rakennus- ja rakennelmainvestointeja.

RAKENNELMIEN KUSTANNUSARVIOLASKELMA

	Verkkoaitaa m	Lauta-aitaa m	Kustannusarvio	Valmis kustannusarvio
Erotusaidat	1000	200	6800,00	
Esteaidat	2700	350	17000,00	
Laidunaidat	15000		60000,00	
Merkintäaidat	1000	30	5270,00	
Suoja-aidat	1200		4092,00	
			93162,00	

Tässä osiossa tallennetaan eri aitojen tiedot, joiden pohjalta lasketaan tulevan poronhoitovuoden aitojen investointisuunnitelmat. Siitä voi sitten siirtyä suoraan investointisivuille painamalla kyseistä painiketta.

7.3 Investoinnit

Klikkaamalla pääsivulla olevaa Investoinnit – painiketta pääset sivulle, jossa käsitellään suunniteltavia investointeja tulevalle poronhoitovuodelle.

INVESTOINNIT

KIINTEÄT RAKENTEET JA RAKENNUKSET

	Hankinta	Avustus		Oma rahoitus
		%	€	€
Erotutusaidat	6 800,00	60	4 080,00	2 720,00
Esteaidat	17 000,00	60	10 200,00	6 800,00
Laidunaidat	60 000,00	60	36 000,00	24 000,00
Merkinttäaidat	5 270,00	60	3 162,00	2 108,00
Työmaa-asunnot		60	0,00	0,00
Teurastamot		60	0,00	0,00
Suoja-aidat	4 092,00	60	2 455,20	1 636,80
Muut aidat		60	0,00	0,00
Muu kiinteä	1 000,00	60	600,00	400,00
YHTEENSÄ	94 162,00		56 497,20	37 664,80

IRTAIMISTO

	Hankinta	Avustus		Oma rahoitus
		%	€	€
Puhelimet	1 000,00	40	400,00	600,00
VHF-puhelimet		40	0,00	0,00
ATK-laitteet		40	0,00	0,00
Siirtoaitatarvikkeet		40	0,00	0,00
Koneet		40	0,00	0,00
Muut laitteet		40	0,00	0,00
Muu irtain		40	0,00	0,00
YHTEENSÄ	1 000,00		400,00	600,00

POISTOLASKELMA

Ed. vuoden menojäännös	
Poistamaton hankintameno	600,00
YHTEENSÄ	600,00
Poisto 25%	60,00
POISTO YHTEENSÄ	3 826,48

Tänne kirjataan mahdollisten investoitavat hankinnat. Tallentaminen tehdään jälleen harmaisiin soluihin. Kustannusarvio-osiossa tehdyt suunnitelmat siirtyvät automaattisesti investointi-osioon.

7.4 Taloussuunnittelu

Klikkaamalla pääsivulla olevaa Taloussuunnittelu – painiketta pääset sivulle, jossa paliskunnan talouden suunnittelua tulevalle kaudelle.

Taloussuunnittelussa käydään tarkasti läpi tulevan vuoden aikana suunnitellut tulot ja menot. Suunnittelun apuna on hyvä käyttää edellisinä poronhoitovuosina toteutuneita tuloja ja menoja.

7.5 Talousarvio

Klikkaamalla pääsivulla olevaa Talousarvio – painiketta pääset sivulle, jossa käsitellään paliskunnan talousarviota tulevalle poronhoitovuodelle.

Talousarviokaavake ei sisällä tallennettavia kenttiä, vaan se valmistuu sitä mukaa, kun muut osiot täytetään.

8 Tuottoarviolaskenta

8.1 Poronomistajan tulot

Klikkaamalla pääsivulla olevaa Poronomistajatulot –painiketta pääset sivulle, jossa tallennetaan sekä poronomistajalle että paliskunnalle tulevia tuloja.

POROTALOUDEN TULOT

Lihanmyyntitulot

(Osakkaat ja paliskunta)

	Liikkeen nimi	kpl	kg	keski-paino	á-hinta	
Liikkeellemyynti		4	100	25	4,2	2500
Liikkeellemyynti		4	104	26	4,5	2704
Liikkeellemyynti		4	0		4,4	0
Liikkeellemyynti			0			0
Omajalostus		20	400	20		0
Suoramyynti		12	312	26	6,5	2028
Omakäyttö		10	300	30	4,00	1200

Muu myyntitulo

Liikkeen nimi

	Liikkeen nimi	kpl	á-hinta	
Taljojen myynti				
Liikkeele	1	25	4,2	0
Suoraan		26	4,5	0
Sarvien myynti				
Liikkeele	1	25	4,2	0
Suoraan		26	4,5	0
Muu myynti				
Liikkeele	1	1	1	0
Suoraan		1	1	0

Poronomistajille suoraan tulevat tulot

Petokorvaukset	
Liikennevahinkokorvaukset	
Eloporotuki	
Nuoren poromiehen aloitustuet	
Henkilökohtaiset avustukset	

8.2 Poronomistajan menot

Klikkaamalla pääsivulla olevaa Poronomistajan menot –painiketta pääset sivulle, jossa tallennetaan poronomistajille kohdistuvia menoja. Menot-osio on jaoteltu paliskunnille tutun tuottoerustelaskelman mukaisesti. Se sisältää poronhoitovuoden aikana poronomistajille syntyviä henkilökohtaisia menoja. Siinä on lisäksi tuottoarvioon liittyvät elinkeinon käyttöön hankitun omaisuuden menot.

8.3 Tuottoarviolaskelma

Klikkaamalla pääsivulla olevaa Tuottoarvio – painiketta pääset tuottoarviolaskelmasivulle. Tuottoarviolaskelma ei sisällä tallennettavia kenttiä, vaan se valmistuu sitä mukaa, kun muut osiot täytetään.

9 Toiminta

Toimintaosioon on liitetty sekä paliskunnan toimintasuunnittelu että toimintakertomus. Molemmat ovat rakenteeltaan laadittu siten, että ne muodostuvat pääosin lyhyistä teksteistä. Toimintakertomus sisältää myös paliskunnan vuoden toiminnan tärkeimmät tunnusluvut.

Huom! Toimintaosiossa on kirjoitettavia soluja. Katso ohjeet niiden käyttöön kappaleesta 4 kirjoitettava solu.

9.1 Toimintasuunnitelma

Toimintasuunnitelma laaditaan kevätkokouksen vahvistettavaksi. Toimintasuunnitelman on sisällytetty tekstisolut, joihin kirjoitetaan paitsi poronhoitotöiden suunnittelu tulevalle poronhoitovuodelle myös muut paliskunnan toiminnot.

9.2 Toimintakertomus

Toimintakertomuksessa on osiot perinteisten tunnuslukujen lisäksi poronhoitovuoden tarkempaan kuvaukseen. Luonnonolosuhteilla on usein suuri merkitys poronhoidon tulokseen, joten toimintakertomuksessa on kiinnitetty tähän osioon tarkempi huomio.

Luonnonolosuhteissa tulee kuvata lyhyesti kunkin vuoden ajan sääolot, esimerkiksi lumen tulo syksyllä ja vastaavasti keväällä vihreän ilmestyminen ovat huomion arvoisia seikkoja. Samoin kesä sateet, helteet, räkkä ja sieniajan pituus kuvaavat poronhoitovuoden olosuhteita.

10 Tallennettavat arvot

Patassa on eräitä muuttujia, jotka on päivitettävä vuosittain. Ne on saatavissa ennen kevätkokouksia Poronetistä (www.paliskunnat.fi). Eli ennen tallennusten tekemistä tulee hakea uudet muuttujan arvot, jotta tuottoarviolaskelma tuottaa mahdollisimman oikean tuloksen. Muuttujien arvot pääset muuttamaan klikkaamalla Tallennettavat arvot alapuolella olevaa Muuttujat -painiketta.